

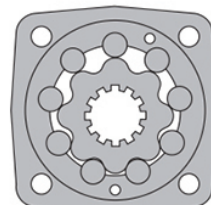
Motores Hidráulicos MLHT

Aplicaciones:

- › Transportadores
- › Máquinas para trabajar metales
- › Máquinas agrícolas
- › Máquinas de construcción de carreteras
- › Maquinaria para la industria Minera
- › Industrias alimentarias
- › Vehículos especiales, etc.

Características:

- › Tipo placa distribuidora - Roll - Gerotor
- › Montaje de brida y rueda
- › Ejes de varios tipos
- › Roscas BSPP, métricos y SAE
- › Freno
- › Versión Corta



Recomendaciones:

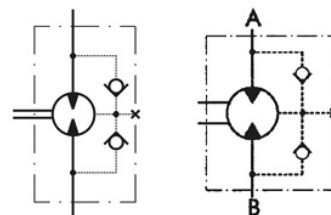
- › La operación intermitente puede ocurrir por máx. 10% de cada minuto.
- › La operación pico puede ocurrir sólo 1% máximo de cada minuto.
- › Para velocidades menores a 5 RPM, consultar.
- › Presión y velocidad intermitentes no pueden ocurrir simultáneamente.
- › Grado de contaminación recomendado ISO 4406 20/16 o filtración nominal de 25 µm o mejor.
- › Utilizar fluidos hidráulicos de base mineral.
- › Viscosidad mínima 70 SUS (13 mm²) a 50°C.
- › Temperatura de operación máxima 82°C.
- › Para garantizar una óptima vida útil del motor, llene la carcasa con aceite antes de rodar y haga trabajar al motor con cargas moderadas y a baja velocidad durante 10 - 15 minutos.

Reemplaza a DANFOSS "OMS", CHAR LYNN serie 200, PARKER TF, GEOLINK GLS/GLC

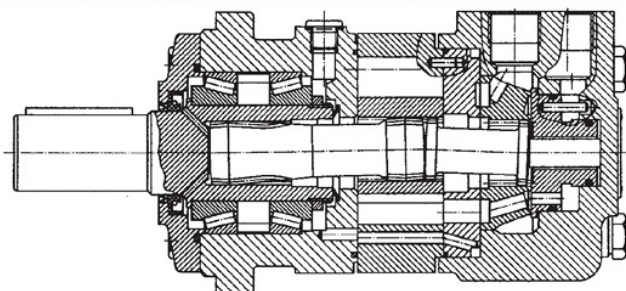
Reemplaza a:

- › DANFOSS "OMT"
- › CHAR LYNN "4000"
- › PARKER "TG", "TH", "TK"

Simbología



Vista en Corte



Pérdidas de presión

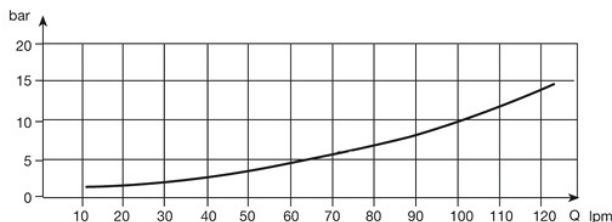
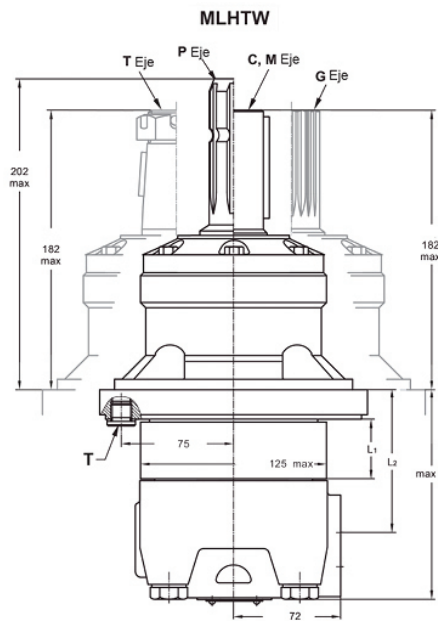
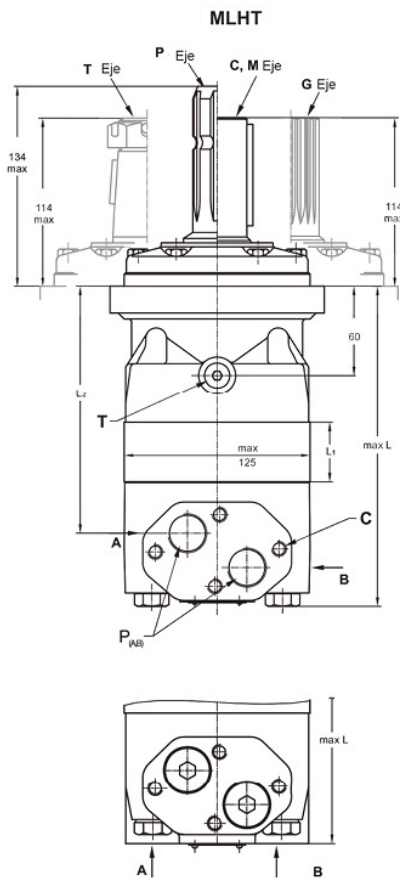


Tabla 1

Tipo		MLHT 160	MLHT 200	MLHT 250	MLHT 315	MLHT 400	MLHT 500	MLHT 630	MLHT 725
Cilindrada	(cm ³ /rev)	161,1	201,4	251,8	326,3	410,9	523,6	631,2	724,3
Velocidad máxima (RPM)	Cont.	622	620	496	382	304	238	197	172
	Int.	775	752	601	461	368	289	234	209
Torque máximo (da Nm)	Cont.	47	59	73	95	108	122	130	127
	Int.	56	71	88	114	126	137	148	147
	Pico	66	82	102	133	144	160	176	175
Potencia máxima (kW)	Cont.	26,5	33,5	33,5	33,5	30	26,5	24,3	20,2
	Int.	32	40	40	40	35	30	27,5	26,8
Presión diferencial (bar)	Cont.	200	200	200	200	180	160	140	120
	Int.	240	240	240	240	210	180	160	140
	Pico	280	280	280	280	240	210	190	165
Caudal máximo (lpm)	cont.	100	125	125	125	125	125	125	125
	int.	125	150	150	150	150	150	150	150
Presión máxima (bar)	cont.	210	210	210	210	210	210	210	210
	int.	250	250	250	250	250	250	250	250
	Pico	300	300	300	300	300	300	300	300
Presión máxima en línea de retorno sin drenaje (bar)	cont.	140	140	140	140	140	140	140	140
	int.	175	175	175	175	175	175	175	175
	Pico	210	210	210	210	210	210	210	210
Máxima presión de arranque con el eje sin carga (bar)		10	10	10	10	10	10	10	10
Torque de arranque mínimo (da Nm)	A máx. pres. dif. cont.	34	43	53	74	84	95	95	95
	A máx. pres. dif. int.	41	52	63	89	97	106	110	115
RPM mínima	RPM	10	9	8	7	6	5	5	5
	MLHT	20	21,5	21	22	23	24	23,5	24,5
Peso Para ejes traseros (kg) .992	MLHTW	22	22,5	23	24	25	26	25,5	26,5
	MLHTS	15	15,5	16	17	18	19	18,5	19,5
	MLHTV	11	11,5	12	13	14	15	14,5	15,5

Dimensiones



Rotación estándar
 Visto desde el extremo del eje
 Conexión A presurizado - CW
 Conexión B presurizado - CCW

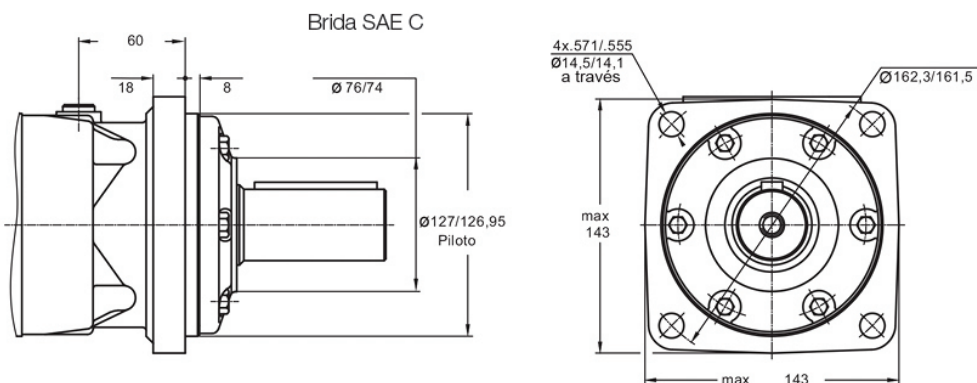
Rotación inversa
 Visto desde el extremo del eje
 Conexión A presurizado - CCW
 Conexión B presurizado - CW

	Versiones		
	2 -6	3-9	4-7
C	4xM10	4xM10	-
P(A,B)	2xG 3/4	2xM27x2	2x1 1/16 - 12UN
T	G1/4	M14x1,5	9/16 -18UNF

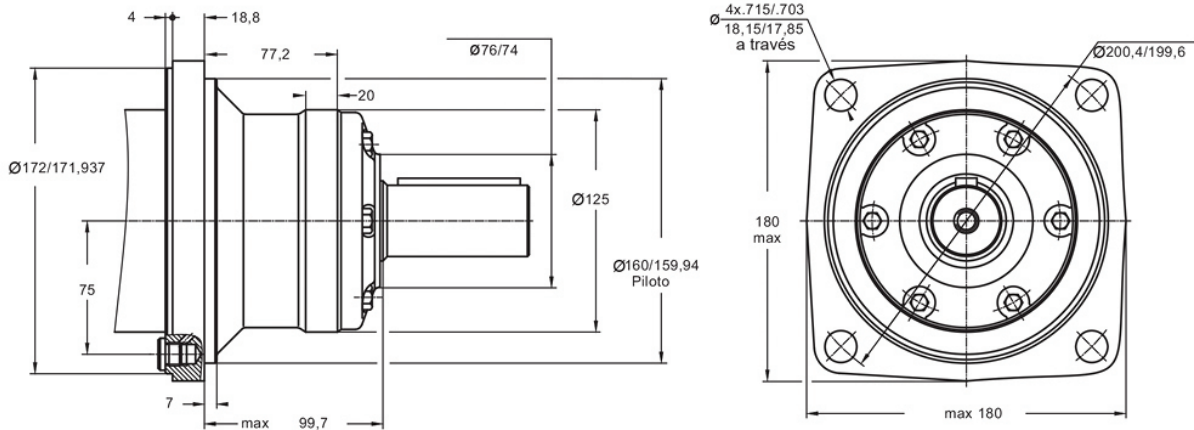
Tabla 1

Tipo	L max , mm		L2 mm	Tipo	L max , mm		L2 mm	L1 mm
	Versiones 2,3,4,5	Versiones 6,7,8,9			Versiones 2,3,4,5	Versiones 6,7,8,9		
MLHT 160	193,1	203,1	143,5	MLHTW 160	124,1	134,1	74,3	16,5
MLHT 200	198,1	208,1	148,5	MLHTW 200	129,1	139,1	79,3	21,5
MLHT 250	204,4	214,4	154,8	MLHTW 250	135,4	145,4	85,6	27,8
MLHT 315	213,6	223,6	164,0	MLHTW 315	144,6	154,6	94,8	37,0
MLHT 400	224,1	234,1	174,5	MLHTW 400	155,1	165,1	105,3	47,5
MLHT 500	238,1	248,1	188,5	MLHTW 500	169,1	179,1	119,3	61,5
MLHT 630	234,1	244,1	184,5	MLHTW 630	165,1	175,1	115,3	57,5
MLHT 725	243,1	253,1	193,5	MLHTW 725	174,1	184,1	124,3	66,5

Montaje



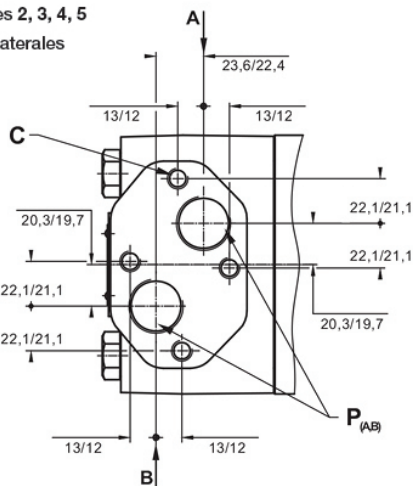
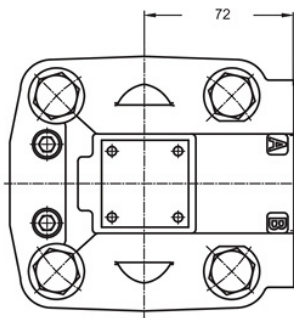
W Montaje en rueda



Ejes

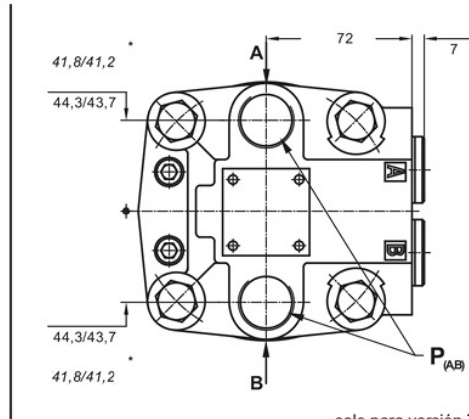
Versiónes 2, 3, 4, 5

Ejes laterales



Versiónes 6, 7, 8, 9

Ejes traseros



• solo para versión 7!

Rotación estándar

Visto desde el extremo del eje
Conexión A presurizado - CW
Conexión B presurizado - CCW

Rotación inversa

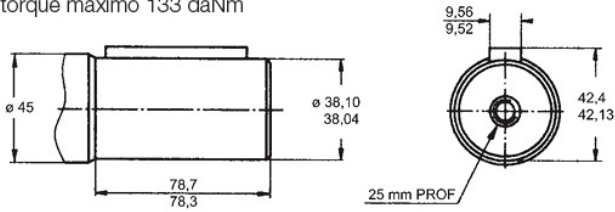
Visto desde el extremo del eje
Conexión A presurizado - CCW
Conexión B presurizado - CW

	Versiones		
	2-6	3-9	4-7
C	4xM10	4xM10	-
P(A,B)	2xG 3/4	2xM27x2	2x 1 1/16 - 12UN
T	G1/4	M14x1,5	9/16 - 18UNF

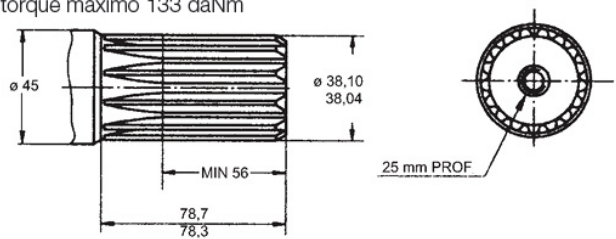
Tabla 2

Tipo	L max , mm		L2 mm	L1 mm	Tipo	L max , mm		L2 mm	L1 mm
	Versiónes 2,3,4,5	Versiónes 6,7,8,9				Versiónes 2,3,4,5	Versiónes 6,7,8,9		
MLHTS 160	150	155	103,6	20,0	MLHTV 160	100,8	110,8	51,5	16,5
MLHTS 200	155	160	108,5	25,0	MLHTV 200	105,8	115,8	56,5	21,5
MLHTS 250	161	167	114,8	31,3	MLHTV 250	112,1	122,1	62,8	27,8
MLHTS 315	170	176	124,0	40,5	MLHTV 315	121,3	131,3	72,0	37,0
MLHTS 400	181	186	134,5	51,0	MLHTV 400	131,8	141,8	82,5	47,5
MLHTS 500	195	200	148,5	65,0	MLHTV 500	145,8	155,8	96,5	61,5
MLHTS 630	191	196	144,5	61,0	MLHTV 630	141,8	151,8	92,5	57,5
MLHTS 725	200	205	153,5	70,0	MLHTV 725	150,8	160,8	101,5	66,5

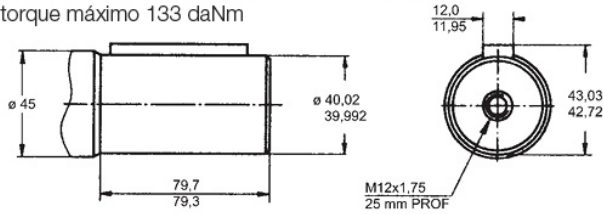
C ø 38,1; Cilíndrico con chaveta 3/8"x3/8"x21/4" BS 46 torque máximo 133 daNm



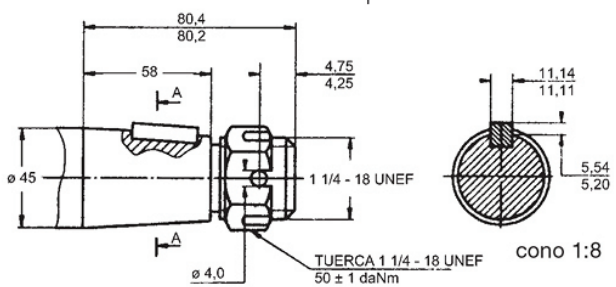
G 17T estriado; 38,1; ANS B 92.1-1976 torque máximo 133 daNm



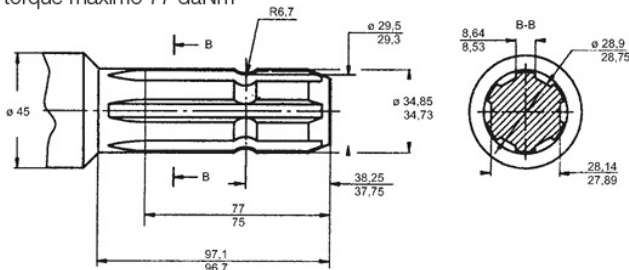
M ø 40; Cilíndrico con chaveta A12x8x70 DIN 6885 torque máximo 133 daNm



T SAE J501 cónico 1:8 con chaveta 3/8"x3/8"x11/4" BS46 torque máximo 210 daNm

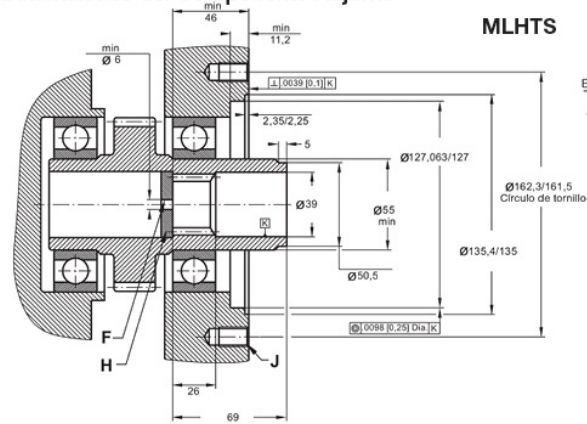


P ø 34,85 p.t.o. DIN 9611 Form 1 torque máximo 77 daNm

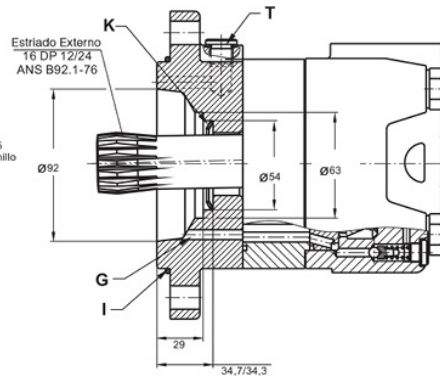


También disponible con 1 1/4 estriado 14 dientes ANS B92.1-1976

Dimensiones del Componente Adjunto

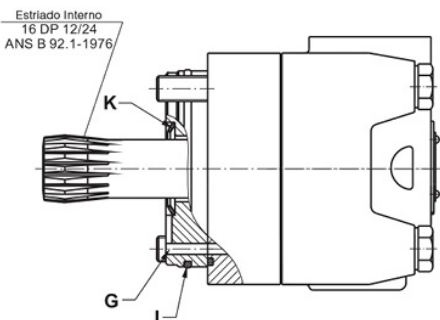
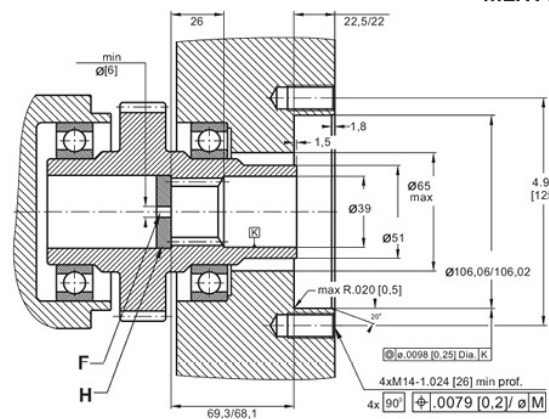


MLHTS



- F:** Agujero de circulación de aceite
- G:** Canal de drenaje interno
- H:** Placa de tope endurecida
- I:** O-ring 4.921x.118 [125x3]
- J:** 4x1 / 2 ONU; .71 [18] de profundidad, 90, 6.375 [162] Dia. B.C
- K:** Anillo de sello cónico
- T:** Conexión de desagüe G1 / 4.M14x1,5 o 9 / 16-18 UNFF

MLHTV



- F:** Agujero de circulación de aceite
- G:** Canal de drenaje interno
- H:** Placa de tope endurecida
- I:** O-ring 3.94x.118 [100x3]
- K:** Anillo de sello cónico

Conexión de drenaje

Se debe utilizar una línea de drenaje cuando la presión en la línea de retorno puede exceder la presión permitida. Puede ser conectado:

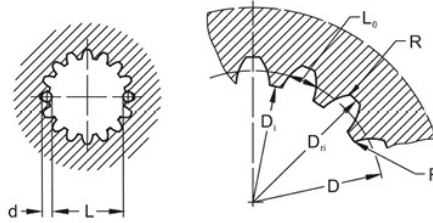
- Para MLHTS en el puerto de drenaje del motor;
- Para MLHTV en la conexión de drenaje del componente adjunto. La presión máxima en la línea de drenaje es limitada por el componente adjunto y su sello del eje.

La línea de drenaje debe ser posible para que el aceite fluya libremente entre el motor y el componente adjunto y debe tanque. La presión máxima en la línea de drenaje está limitada por el componente adjunto y su sello.

Datos internos de ejeestriado para el componente adjunto

Standard ANS B92.1-1976, clase 5
[m = 2,1166; corregido x.m = 1]

Ajuste lateral Ft raíz		inch	mm
Numero de dientes	z	16	16
Paso diametral	Dp	12/24	12/24
Angulo de PRESION		30°	30°
Pitch Dia.	D	1.3333	33,8656
Dia mayor	Dri	1.5118±1.5275	38,4 ^{+0,4}
Minor Dia.	Di	1.2657±1.2673	32,15 ^{+0,04}
Ancho del espacio [circular]	Lo	.1763±.1791	4,516±0,037
Radio de empalme	R	.0,2	0,5
Max. Medición entre Pins	L	1.063±1.059	26,9 ^{+0,10}
Pin Dia	d	.19026±.19034	4,835±0,001



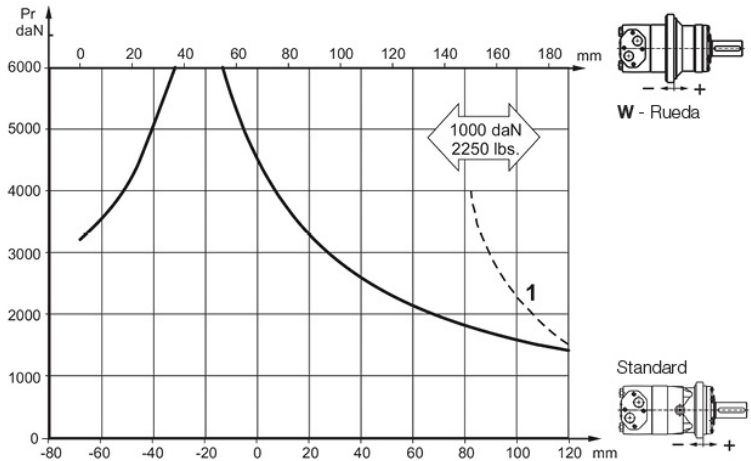
Especificación de endurecimiento:
HV = 750 ± 50 en superficie.
HV = 560 a .035 ÷ .019 [0,7 ± 0,2] profundidad de caja
Material: 20 MoCr4 EN 10084 o SAE8620

Cargas de eje permitidas

El eje de salida funciona con cojinetes cónicos que permiten grandes fuerzas axiales y radiales. La carga radial permitida en el eje se muestra para una carga axial de 0 N en función de la distancia desde la brida de montaje hasta el punto de aplicación de la carga.

Las curvas se aplican a una vida útil del rodamiento B10 de 2000 horas a 100 RPM.

La curva "1" muestra máx. carga del eje radial. Cualquier carga del eje que exceda los valores de la curva reducir la vida del motor.



Código para ordenar

MLHT							
	1	2	3	4	5	6	7

Brida de montaje agujeros)		(omitir - SAE C, cuatro
1	Corto	S
	Muy corto	V
	Montaje en rueda, Diámetro Piloto 5.00	W
Código de desplazamiento cc/rev		
2	160,6	160
	201,4	200
	251,8	250
	326,3	315
	410,9	400
	523,6	475
	631,2	525
724,3	565	
Extremos de Eje*		(omitir - para montaje de brida S y V)
3	Eje cilíndrico paralelo recto, 1 1/2 " [38,10]	C
	Eje estriado, 1 1/2 " [38,10] 17T	G
	Eje cilíndrico paralelo recto, 40 mm	M
	Eje estriado, p.t.o. DIN 9611 Form 1, 34,85 mm	P
	J501 Cónico, 1 1/4 " [44,50]	T

Conexiones		
4	Laterales, 2xG¾, G¼, BSP rosca, ISO 228	2
	Laterales, 2xM27x2; M14x1,5; rosca métrica, ISO 262	3
	Laterales, 2x 1 -12 UN, O-ring, -18 UNF	4
	Traseros, 2xG¾, G¼; BSP rosca, ISO 228	6
	Traseros, 2x 1 -12 UN, O-ring, -18 UNF	7
	Traseros, 2xM27x2; M14x1,5; rosca métrica, ISO 262	9

Eje Sello Version		
5	Sello de baja presión	omitir
	Sello de alta presión	U

Características especiales (solo para MLHSBD)	
6	

Serie de diseño		
7	Especificado en fábrica	omitir

* ¡No se debe superar el par de salida admisible para los ejes! La versión 7 no es aplicable a motores S (cortos).