

Motor de Pistones de Caudal Fijo A2FM, serie 6.1

Características:

TN: 5 Hasta 500 cm³/rev
 Presión nominal: 400 bar
 Presión pico: 450 bar
 Circuito abierto o cerrado

Simbología

Conexiones:

A, B Conexión de trabajo
 T Conexión de drenaje

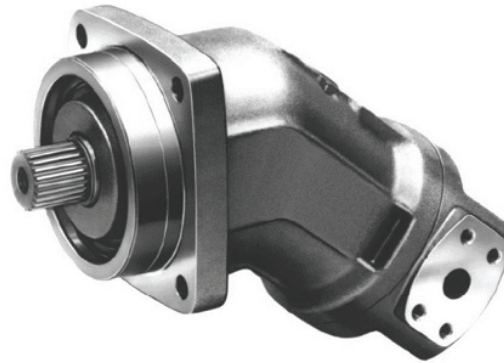
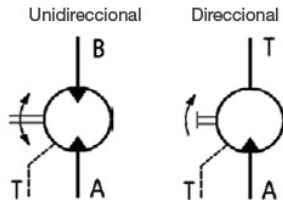


Tabla 1

Tamaño nominal	TN		5	10	12	16	23	28	32	45	56	63	
Cilindrada	V _g	cm ³	4,93	10,3	12,0	16,0	22,9	28,1	32	45,6	56,1	63	
Rotación máx.	n _{nom}	rpm	10000	8000	8000	8000	6300	6300	6300	5600	5000	5000	
	n _{máx. intermit.}	rpm	11000	8800	8800	8800	6900	6900	6900	6200	5500	5500	
Flujo de absoción máx.	q _{v máx.}	l/min	49	82	96	128	144	177	202	255	281	315	
Torque	T	Δp= 350 bar	Nm	24,7	57	67	89	128	157	178	254	313	351
		Δp= 400 bar	Nm	-	66	76	102	146	179	204	290	357	401
	V	l	0,12	0,17	0,17	0,17	0,20	0,20	0,20	0,33	0,45	0,45	
Masa (aprox.)	m	Kg	2,5	5,4	5,4	5,4	9,5	9,5	9,5	13,5	18	18	

Tamaño nominal	TN		80	90	107	125	160	180	200	250	355	500	
Cilindrada	V _g	cm ³	80,4	90	106,7	125	160,4	180	200	250	355	500	
Rotación máx.	n _{nom}	rpm	4500	4500	4000	4000	3600	3600	2750	2700	2240	2000	
	n _{máx. intermit.}	rpm	5000	5000	4400	4400	4000	4000	3000	-	-	-	
Flujo de absoción máx.	q _{v máx.}	l/min	362	405	427	500	577	648	550	675	795	1000	
Torque	T	Δp= 350 bar	Nm	448	501	594	696	893	1003	1114	1393	1978	2785
		Δp= 400 bar	Nm	512	573	679	796	1021	1146	1273	-	-	-
	V	l	0,55	0,55	0,8	0,8	1,1	1,1	2,7	2,5	3,5	4,2	
Masa (aprox.)	m	Kg	23	23	32	32	45	45	66	73	110	155	

Código para ordenar

HD	-	A2F	M	90	/	6	1	W	-	V	A	B	010		-									
0	1	2	3	4	5	6	7	8	9	10	11	12	13	14	15									
Tipo de fluido													5~200	250	355	500								
1	Aceite mineral	sin código											•	•	•	•	-							
	HFD	Tamaños 250~500 solo en combinación con rodamientos L de larga duración											•	•	•	•	-							
	HFB, HFC	Tamaño 5~200 ... sin código											•	-	-	-	-							
		Tamaño 250~500 solo en combinación con rodamientos L de larga duración											-	•	•	•	E							
Unidad de pistón axial													5	10/12/16	23/28/32	45	56/63	80/90	107/125	160/180	200~500			
2	Diseño de eje inclinado, cilindrada fija											○	•	•	•	•	•	•	○	A2F				
Accionamiento / Rodamiento del eje													5~200	250	355	500								
3	Rodamiento estándar	Sin código											•	-	-	-	-							
	Rodamientos L de larga duración												-	•	•	•	L							
Modo de operación													5	10/12/16	23/28/32	45	56/63	80/90	107/125	160/180	200~500			
4	Motor											○	•	•	•	•	•	○	M					
Desplazamiento													5	10/12/16	23/28/32	45	56/63	80/90	107/125	160/180	200	250	355	500
5	V _{gmax} (cm ³ /r)											5	10/12/16	23/28/32	45	56/63	80/90	107/125	160/180	200	250	355	500	-
Series													5~500											
6	Series 6											•				6								

Código para ordenar

HD	-		A2F		M	90	/	6	1	W	-	V	A	B	010			-	
0		1	2	3	4	5		6	7	8		9	10	11	12	13	14		15

Índice										5	10~180	200	250	355	500		
7	Tamaño 10~180										-	●	-	-	-	-	1
	Tamaño 200										-	-	●	-	-	-	3
	Tamaño 5 y 250~500										●	-	-	●	●	●	0

Sentido de giro										Bidireccional					W	
08	Visto desde el eje										Bidireccional					W

Sellos										FKM (Fluoro - rubber)					V	
09	FKM (Fluoro - rubber)										NBR (Nitrile - rubber), shaft seal FKM (Fluoro- ruber)					P

Tipos de eje										5	10/12	16	23/28	32	45	56	63	80	90	107	125	160	180/200	250/355 /500			
10	Eje estriado	I	-	●	●	●	●	-	●	●	●	●	●	●	●	●	●	●	●	●	●	●	●	●	●	A	
		II	-	●	-	●	-	●	●	-	●	-	●	-	●	-	●	-	●	-	●	-	●	-	●	Z	
	Eje Paralelo	I	-	●	●	●	●	-	●	●	●	●	●	●	●	●	●	●	●	●	●	●	●	●	●	●	B
		II	-	●	-	●	-	●	●	-	●	-	●	-	●	-	●	-	●	-	●	-	●	-	●	P	
Eje cónico			-	-	-	-	-	-	-	-	-	-	-	-	-	-	-	-	-	-	-	-	-	-	-	C	

Brida de montaje										5~250					355~500						
11	ISO 3019-2										2 agujeros					●					B
											4 agujeros					-					H

Conexión de trabajo										5	10/12/16	23	28/32	45	56/63	80/90	107/125	160/180	200	250	355~500					
12	Conexiones traseras de brida SAE A y B										01	0	-	-	●	●	●	●	●	●	●	●	●	●	●	010
												7	-	-	-	-	-	-	-	-	-	-	-	●	017	
	Conexiones de brida SAE A y B en el lado opuesto										02	0	-	-	●	●	●	●	●	●	-	●	-	●	-	020
												7	-	-	-	●	○	○	●	●	-	●	-	-	027	
												9	-	-	-	●	●	-	-	-	-	-	-	-	029	
	Conexiones roscadas A y B en el lado opuesto										03	0	●	●	●	●	-	-	-	-	-	-	-	-	-	030
	Conexiones roscadas A y B ²⁾ en costados y en la parte trasera										04	0	-	●	●	●	●	-	-	-	-	○	-	-	040	
	Conexiones de brida SAE A y B en la parte inferior (mismo lado)										10	0	-	-	-	●	●	●	●	●	-	-	-	○	100	
	Placa de conexión con 1- Válvulas de alivio de presión de nivel para montar una válvula de contrapeso ³⁾										BVD	17	1	-	-	-	-	-	●	-	-	-	-	-	171	
													8	-	-	-	-	-	-	-	-	-	178			
													18	1	-	-	-	●	●	●	●	●	-	-	-	181
													18	8	-	-	-	-	-	●	●	-	-	-	-	188
Placa de conexión con válvulas de alivio de presión										BVD	19	1	-	-	-	●	●	●	●	●	-	-	-	191		
												2	-	-	-	●	●	●	●	●	-	-	-	192		

Válvulas

Sin válvula	0
Válvula de alivio de presión (sin instalación de aumento de presión)	1
Válvula de alivio de presión (con función de aumento de presión)	2
Válvula de descarga y presión de refuerzo, montada	7
Válvula de contrapeso BVD / BVE ³⁾	8
Válvula de presión y descarga, integrada	9

Sensores de velocidad

Sensores de velocidad										5~16	23~180	200	250~500							
13	Sin sensor de velocidad										sin código					●	●	●	●	-
	Preparado para sensor de velocidad HDD															-	-	-	●	F
	Sensor de velocidad montado HDD ⁴⁾															-	-	-	●	H
	Preparado para el sensor de velocidad DSA															-	●	●	-	U
	Sensor de velocidad montado DSA															-	●	●	-	V

Versión especial

14	Versión estándar										sin código					6
	Versión especial para unidades de giro															

Código para ordenar

HD	-		A2F		M	90	/	6	1	W	-	V	A	B	010		-	
0		1	2	3	4	5		6	7	8		9	10	11	12	13	14	15

Versión estándar / especial

15	Versión estándar	sin código	6
	Versión estándar con variantes de instalación, e. g. T conexiones contra estándar abierto o cerrado		
	Versión especial		

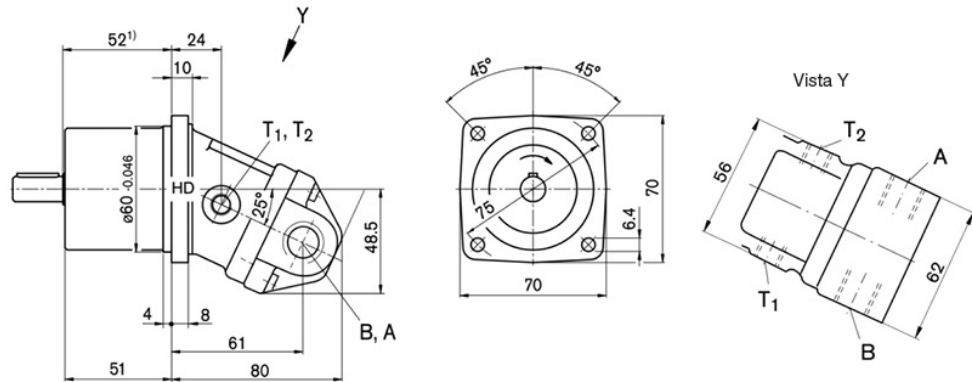
- 1) Eje cónico con pasador roscado y llave para madera (DIN 6888). El par debe transmitirse a través del ajuste a presión cónico.
- 2) Conexiones roscadas a los lados (tamaños 10 a 63) enchufados con tapones roscados.
- 3) Especifique el código de pedido de la válvula de contrapeso de acuerdo con la hoja de datos por separado.
- 4) Especifique el código de pedido del sensor de acuerdo con la hoja de datos por separado y observe los requisitos en la electrónica.

- Esquema de optimización (menor tiempo de entrega)
- Disponible
- A petición
- No disponible

Dimensiones

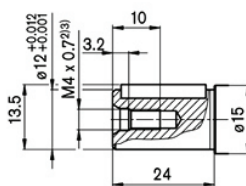
Tamaño nominal 5

Placa de conexión 030
Conexiones roscadas A y B
lado opuesto.

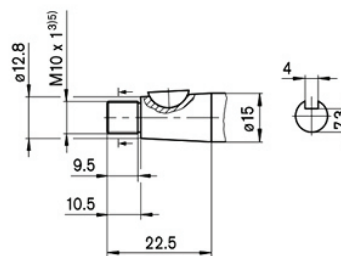


Puntas de eje

B Eje con llave paralela DIN 6885
A 4 x 4 x 20



C Eje cónico DIN 6888 con pasador roscado
y llave para madera 3 x 5 estrechando 1:10

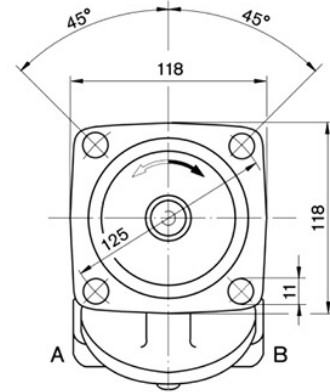
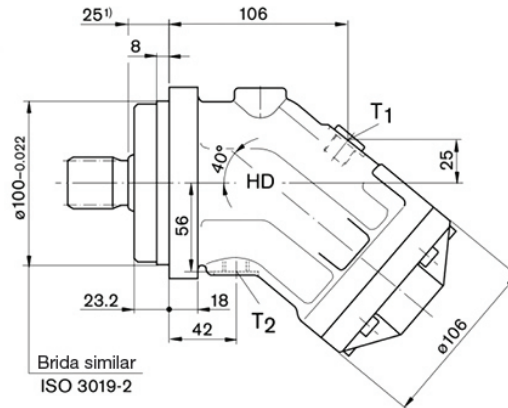


Conexiones	Conexión	Estándar ⁶⁾	Tamaño ³⁾	P Max [bar] ⁴⁾	Estado ⁷⁾
A, B	Conexión de trabajo	DIN 3852	M18 X 1.5 profundidad 12	350	○
T ₁	Conexión de drenaje	DIN 3852	M10 X 1 profundidad 8	3	○
T ₂	Conexión de drenaje	DIN 3852	M10 X 1 profundidad 8	3	○

- 1) Hasta el cuello del eje
- 2) Orificio central según DIN 332 (rosca según DIN 13)
- 3) Para los pares de apriete máximos se deben observar las instrucciones generales
- 4) Pueden ocurrir picos de presión momentáneos dependiendo de la aplicación. Tenga esto en cuenta al seleccionar dispositivos de medición y accesorios
- 5) Rosca según DIN 3852, par de apriete máximo 30 Nm
- 6) La cara del punto puede ser más profunda que la especificada en el estándar apropiado
- 7) ○ = Debe estar conectado (enchufado en la entrega)

Tamaño nominal 23, 28, 32

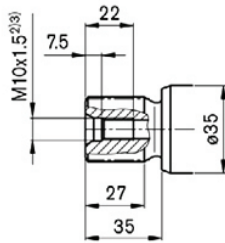
Placa de conexión 010
 Conexiones de brida SAE en la parte trasera
 Placa de conexión 010
 Conexión trasera de brida SAE



Puntas de eje

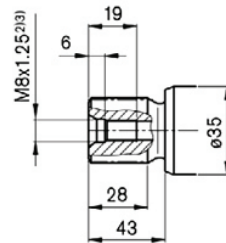
TN 23, 28, 32

A Eje estriado DIN 5480
 W 30 x 2 x 14 x 9g



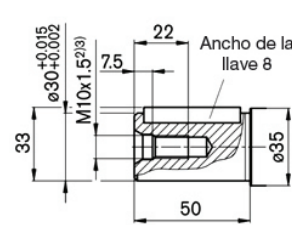
TN 23, 28

Z Eje dentado DIN 5480
 W 25 x 1,25 x 18 x 9g



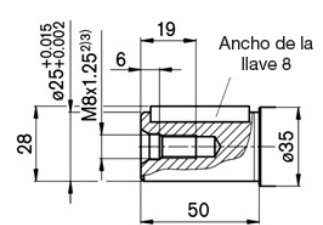
TN 23, 28, 32

B Eje cilíndrico paralelo DIN 6885
 AS 8 x 7 x 40



TN 23, 28

P Eje cilíndrico paralelo DIN 6885
 AS 8 x 7 x 40



Conexiones	Conexión	Estándar ⁶⁾	Tamaño ³⁾	P Max [bar] ⁴⁾	Estado ⁵⁾
A, B	Conexión de trabajo		ver placas de conexión	450	
T ₁	Conexión de drenaje	DIN 3852 ⁶⁾	M16 x 1.5 profundidad 12	3	X ⁷⁾
T ₂	Conexión de drenaje	DIN 3852 ⁶⁾	M16 x 1.5 profundidad 12	3	O ⁷⁾

1) Hasta el cuello del eje

2) Orificio central de acuerdo a DIN 332 (rosca según DIN 13)

3) Para los pares de apriete máximos se deben observar las instrucciones generales

4) Pueden ocurrir picos de presión momentáneos dependiendo de la aplicación. Tenga esto en cuenta al seleccionar dispositivos de medición y accesorios.

5) La cara del punto puede ser más profunda que la especificada en el estándar apropiado

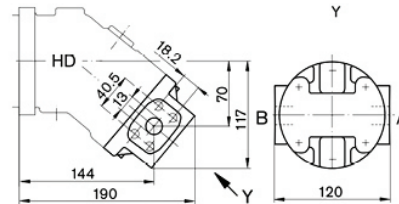
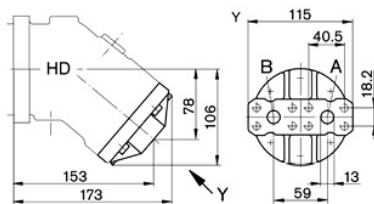
7) Dependiendo de la posición de instalación, T1 o T2 deben estar conectados

8) O = Debe estar conectado (enchufado en la entrega) X = enchufado (en funcionamiento normal)

Ubicación de las conexiones

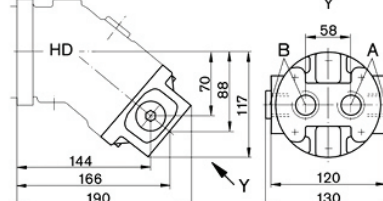
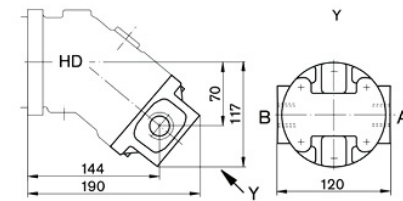
Placa 01

Puertos de brida SAE en la parte trasera



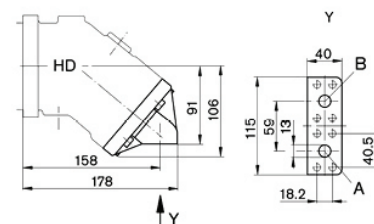
Placa 02
 Puertos de brida SAE en el lado opuesto

Placa 03
 Puertos roscados a los lados, opuestos



Placa 04
 Puertos roscados en los costados y en la parte trasera.

Placa 10
 Puertos de brida SAE en la parte inferior (mismo lado)



1) Para los pares de ajuste máximo, se deben observar las instrucciones generales.

2) Pueden ocurrir picos de presión momentáneos dependiendo de la aplicación. Tenga esto en cuenta al seleccionar dispositivos de medición y accesorios.

3) La cara del punto puede ser más profunda que la especificada en el estándar apropiado

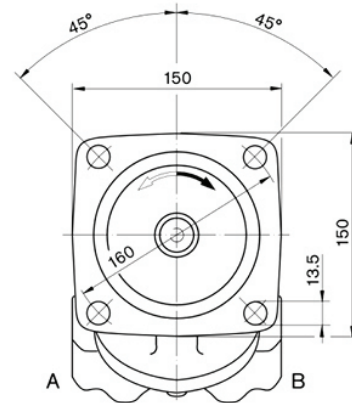
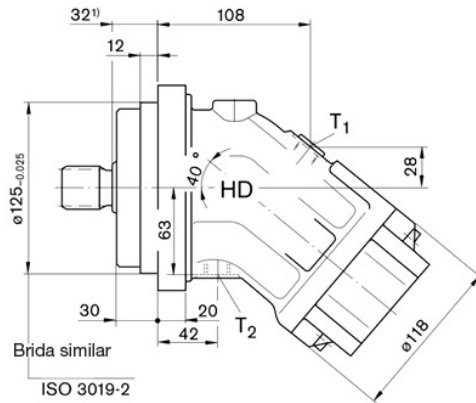
4) Solo las dimensiones de acuerdo con SAE J518, la rosca de fijación métrica es una desviación del estándar.

5) O = Debe estar conectado (enchufado en la entrega) X = enchufado (en funcionamiento normal)

Placa	Conexiones	Conexión	Estándar	Tamaño ¹⁾	P Max [bar] ²⁾	Estado ⁵⁾
01, 02, 10	A, B	Conexión de drenaje rosca de fijación	SAE J518 ⁴⁾ DIN 13	1/2" M8 x 1.25 prof.15	450	O
03	A, B	Conexión de drenaje	DIN 3852 ³⁾	M22 x 1.5 prof.16	450	X
04	A, B	Conexión de drenaje	DIN 3852 ³⁾	M22 x 1.5 prof. 16	450	O

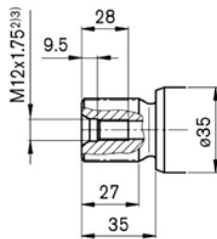
Tamaño nominal 45

Placa de conexión 010
Conexiones de brida SAE en la parte trasera


Puntas de eje

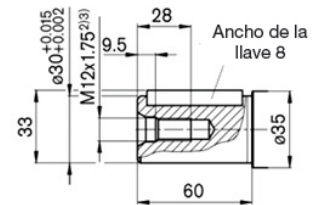
TN 45

A Eje estriado DIN 5480
W 30 x 2 x 14 x 9g



TN 45

P Eje cilíndrico paralelo DIN 6885
AS 8 x 7 x 50



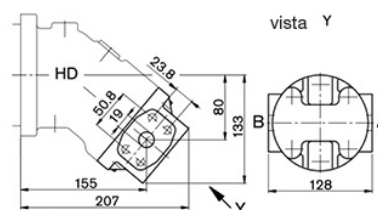
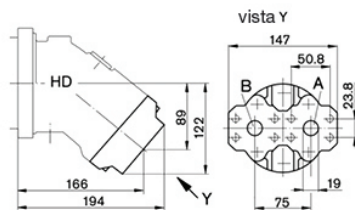
Conexiones	Conexión	Estándar ⁶⁾	Tamaño ³⁾	P Max [bar] ⁴⁾	Estado ⁶⁾
A, B	Conexión de trabajo		ver placas de conexión	450	
T₁	Conexión de drenaje	DIN 3852 ⁵⁾	M18 x 1.5 profundidad 12	3	X ⁷⁾
T₂	Conexión de drenaje	DIN 3852 ⁵⁾	M18 x 1.5 profundidad 12	3	O ⁷⁾

1) Hasta el cuello del eje
2) Orificio central de acuerdo a DIN 332 (roscas según DIN 13)
3) Para los pares de ajuste máximo se deben observar las instrucciones generales
4) Pueden ocurrir picos de presión momentáneos dependiendo de la aplicación. Tenga esto en cuenta al seleccionar dispositivos de medición y accesorios.

5) La cara del punto puede ser más profunda que la especificada en el estándar apropiado
6) Dependiendo de la posición de instalación, T1 o T2 deben estar conectados
7) O = Debe estar conectado (enchufado en la entrega) X = enchufado (en funcionamiento normal)

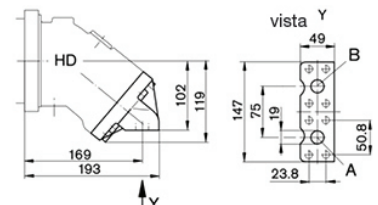
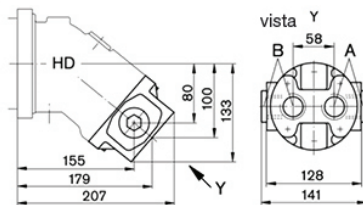
Ubicación de las conexiones

Placa 01
Puertos de brida SAE en la parte trasera



Placa 02
Puertos de brida SAE en el lado opuesto

Placa 04
Puertos roscados en los costados y en la parte trasera.



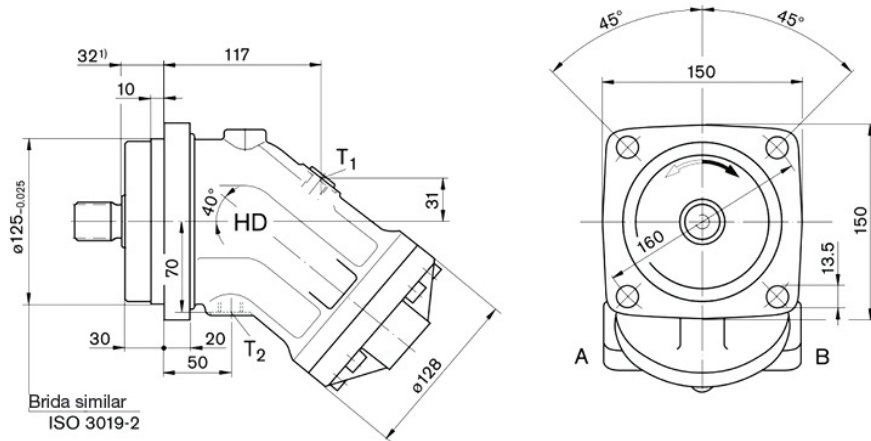
Placa 10
Puertos de brida SAE en la parte inferior (mismo lado)

Placa	Conexiones	Conexión	Estándar	Tamaño ¹⁾	P Max [bar] ²⁾	Estado ⁵⁾
01, 02, 10	A, B	Conexión de drenaje rosca de fijación	SAE J518 ⁴⁾ DIN 13	3/4" M10 x 1.5 prof. 17	450	O
04	A, B	Conexión de drenaje	DIN 3852 ³⁾	M33 x 2 prof. 18	450	O

1) Para los pares de ajuste máximos, se deben observar las instrucciones generales.
2) Pueden ocurrir picos de presión momentáneos dependiendo de la aplicación. Tenga esto en cuenta al seleccionar dispositivos de medición y accesorios.
3) La cara del punto puede ser más profunda que la especificada en el estándar apropiado
4) Solo las dimensiones de acuerdo con SAE J518, la rosca de fijación métrica es una desviación del estándar.
5) O = Debe estar conectado (enchufado en la entrega) X = enchufado (en funcionamiento normal)

Tamaño nominal 56, 63

Placa de conexión 010
Conexiones de brida SAE en la parte trasera



Puntas de eje

TN 56, 63

A Eje estriado DIN 5480
W 35 x 2 x 16 x 9g

TN 56

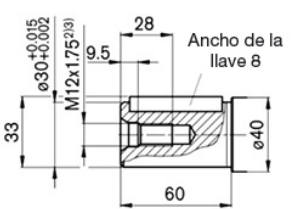
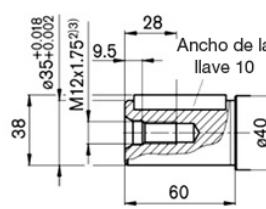
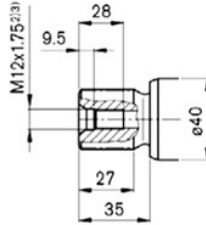
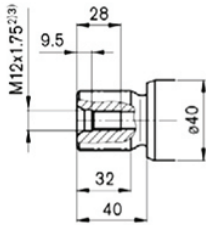
Z Eje dentado DIN 5480
W 30 x 2 x 14 x 9g

TN 56, 63

B Eje cilíndrico paralelo DIN 6885
AS 10 x 8 x 50

TN 56

P Eje cilíndrico paralelo DIN 6885
AS 8 x 7 x 50



Conexiones	Conexión	Estándar ⁵⁾	Tamaño ³⁾	P Max [bar] ⁴⁾	Estado ⁶⁾
A, B	Conexión de trabajo		ver placas de conexión	450	
T ₁	Conexión de drenaje	DIN 3852 ⁵⁾	M18 x 1.5 profundidad 12	3	X ⁷⁾
T ₂	Conexión de drenaje	DIN 3852 ⁵⁾	M18 x 1.5 profundidad 12	3	O ⁷⁾

1) Hasta el cuello del eje

2) Orificio central de acuerdo a DIN 332 (rosca según DIN 13)

3) Para los pares de ajuste máximo se deben observar las instrucciones generales

4) Pueden ocurrir picos de presión momentáneos dependiendo de la aplicación. Tenga esto en cuenta al seleccionar dispositivos de medición y accesorios.

5) La cara del punto puede ser más profunda que la especificada en el estándar apropiado

7) Dependiendo de la posición de instalación, T1 o T2 deben estar conectados

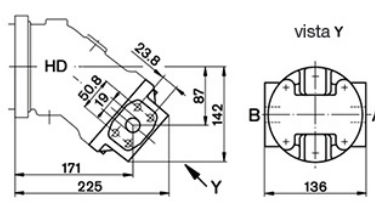
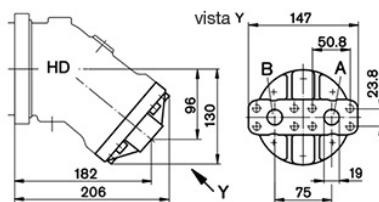
8) O = Debe estar conectado (enchufado en la entrega)

X = enchufado (en funcionamiento normal)

Ubicación de las conexiones

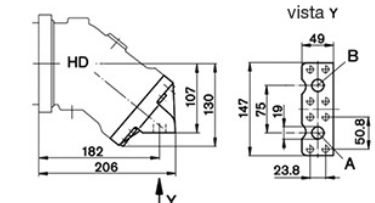
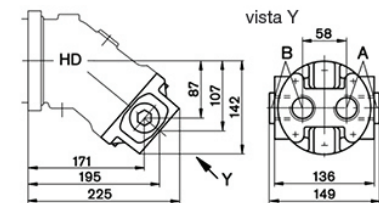
Placa 01

Puertos de brida SAE en la parte trasera



Placa 02
Puertos de brida SAE en el lado opuesto

Placa 04
Puertos roscados en los costados y en la parte trasera.



Placa 10
Puertos de brida SAE en la parte inferior (mismo lado)

Placa	Conexiones	Conexión	Estándar	Tamaño ¹⁾	P Max [bar] ²⁾	Estado ³⁾
01, 02, 10	A, B	Conexión de drenaje rosca de fijación SAE J518 ⁴⁾ DIN 13	DIN 13	3/4" M10 x 1.5 prof.17	450	O
04	A, B	Conexión de drenaje	DIN 3852 ³⁾	M33 x 2 prof. 18	450	O

1) Para los pares de ajuste máximos, se deben observar las instrucciones generales.

2) Pueden ocurrir picos de presión momentáneos dependiendo de la aplicación. Tenga esto en cuenta al seleccionar dispositivos de medición y accesorios.

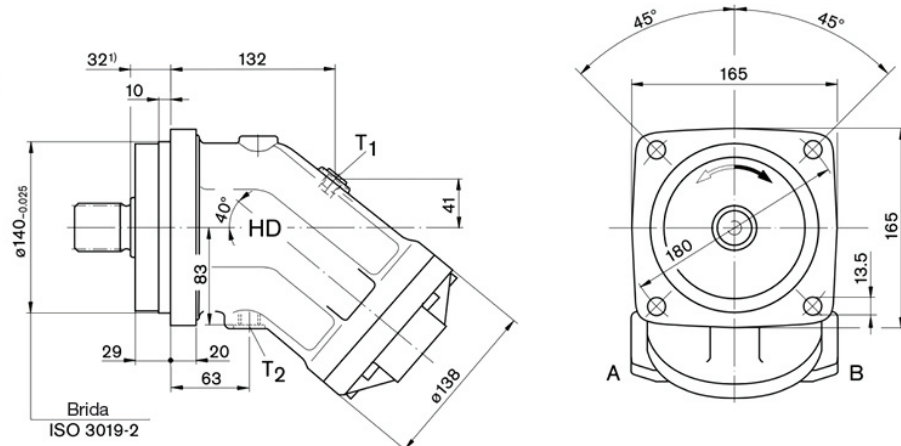
3) La cara del punto puede ser más profunda que la especificada en el estándar apropiado

4) Solo las dimensiones de acuerdo con SAE J518, la rosca de fijación métrica es una desviación del estándar.

5) O = Debe estar conectado (enchufado en la entrega) X = enchufado (en funcionamiento normal)

Tamaño nominal 80, 90

Placa de conexión 010
Conexiones de brida SAE en la parte trasera


Puntas de eje

TN 80, 90

A Eje estriado DIN 5480
W 40 x 2 x 18 x 9g

TN 80

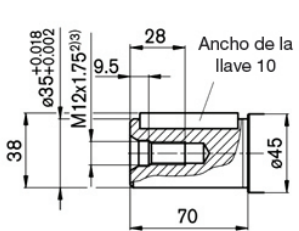
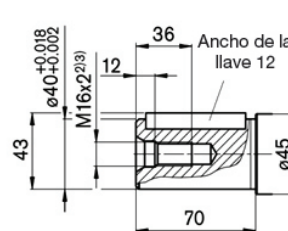
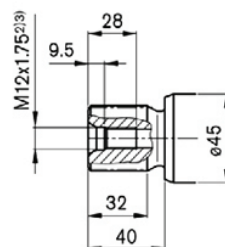
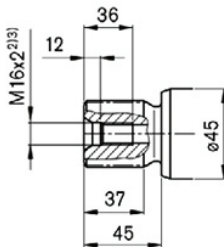
Z Eje dentado DIN 5480
W 35 x 2 x 16 x 9g

TN 80, 90

B Eje cilíndrico paralelo DIN 6885
AS 12 x 8 x 56

TN 80

P Eje cilíndrico paralelo DIN 6885
AS 10 x 8 x 56



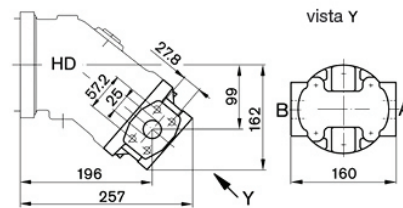
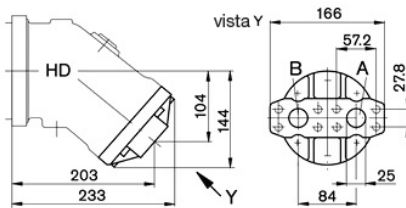
Conexiones	Conexión	Estándar ⁵⁾	Tamaño ³⁾	P Max [bar] ⁴⁾	Estado ⁶⁾
A, B	Conexión de trabajo		ver placas de conexión	450	
T₁	Conexión de drenaje	DIN 3852 ⁵⁾	M18 x 1.5 profundidad 12	3	X ⁷⁾
T₂	Conexión de drenaje	DIN 3852 ⁵⁾	M18 x 1.5 profundidad 12	3	O ⁷⁾

1) Hasta el cuello del eje
2) Orificio central de acuerdo a DIN 332 (rosca según DIN 13)
3) Para los pares de ajuste máximo se deben observar las instrucciones generales
4) Pueden ocurrir picos de presión momentáneos dependiendo de la aplicación. Tenga esto en cuenta al seleccionar dispositivos de medición y accesorios.

5) La cara del punto puede ser más profunda que la especificada en el estándar apropiado
7) Dependiendo de la posición de instalación, T1 o T2 deben estar conectados
8) O = Debe estar conectado (enchufado en la entrega) X = enchufado (en funcionamiento normal)

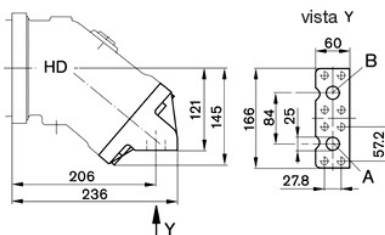
Ubicación de las conexiones

Placa 01
Puertos de brida SAE en la parte trasera



Placa 02
Puertos de brida SAE en el lado opuesto

Placa 10
Puertos de brida SAE en la parte inferior (mismo lado)

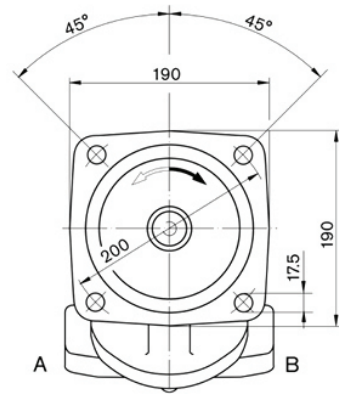
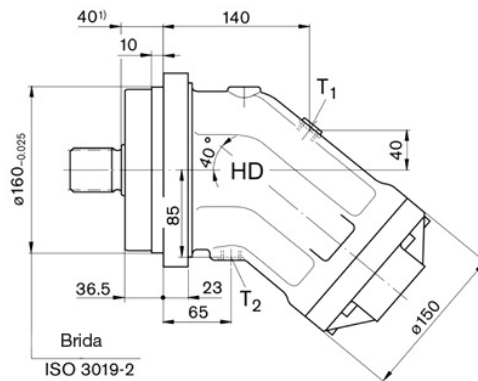


Placa	Conexiones	Conexión	Estándar	Tamaño ¹⁾	P Max [bar] ²⁾	Estado ⁵⁾
01, 02, 10	A, B	Conexión de drenaje rosca de fijación	SAE J518 ⁴⁾ DIN 13	3/4" M10 x 1,5 profundidad 17	450	O

1) Para los pares de ajuste máximos, se deben observar las instrucciones generales.
2) Pueden ocurrir picos de presión momentáneos dependiendo de la aplicación. Tenga esto en cuenta al seleccionar dispositivos de medición y accesorios.
4) Solo las dimensiones de acuerdo con SAE J518, la rosca de fijación métrica es una desviación del estándar.
5) O = Debe estar conectado (enchufado en la entrega) X = enchufado (en funcionamiento normal)

Tamaño nominal 107, 125

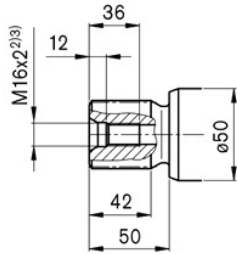
Placa de conexión 010
Conexiones de brida SAE en la parte trasera



Puntas de eje

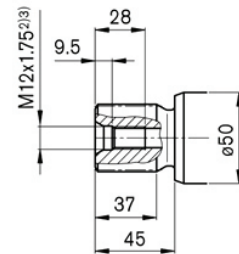
TN 107, 125

A Eje estriado DIN 5480
W 45 x 2 x 21 x 9g



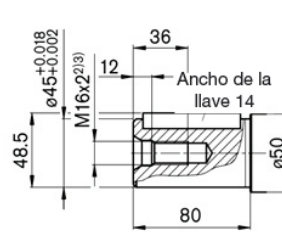
TN 107

Z Eje dentado DIN 5480
W 40 x 2 x 18 x 9g



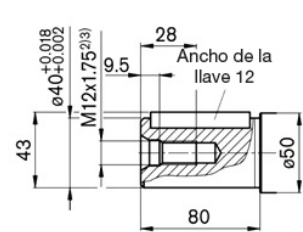
TN 107, 125

B Eje cilíndrico paralelo DIN 6885
AS 14 x 9 x 63



TN 107

P Eje cilíndrico paralelo DIN 6885
AS 12 x 8 x 63



Conexiones	Conexión	Estándar ⁶⁾	Tamaño ³⁾	P Max [bar] ⁴⁾	Estado ⁵⁾
A, B	Conexión de trabajo		ver placas de conexión	450	
T ₁	Conexión de drenaje	DIN 3852 ⁵⁾	M18 x 1.5 profundidad 12	3	X ⁷⁾
T ₂	Conexión de drenaje	DIN 3852 ⁵⁾	M18 x 1.5 profundidad 12	3	O ⁷⁾

1) Hasta el cuello del eje

2) Orificio central de acuerdo a DIN 332 (rosca según DIN 13)

3) Para los pares de ajuste máximo se deben observar las instrucciones generales

4) Pueden ocurrir picos de presión momentáneos dependiendo de la aplicación. Tenga esto en cuenta al seleccionar dispositivos de medición y accesorios.

5) La cara del punto puede ser más profunda que la especificada en el estándar apropiado

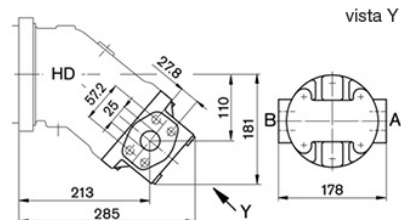
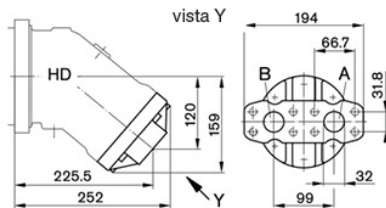
7) Dependiendo de la posición de instalación, T1 o T2 deben estar conectados

8) O = Debe estar conectado (enchufado en la entrega)

X = enchufado (en funcionamiento normal)

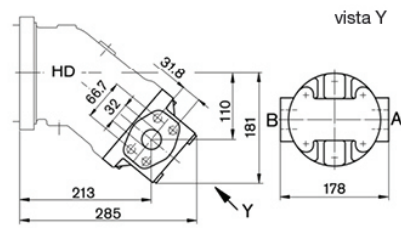
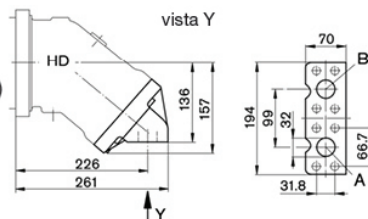
Ubicación de las conexiones

Placa 01
Puertos de brida SAE en la parte trasera



Placa 02
Puertos de brida SAE en el lado opuesto

Placa 10
Puertos de brida SAE en la parte inferior (mismo lado)



Placa 02
Puertos de brida SAE en el lado opuesto (tamaño 125)

Placa	Conexiones	Conexión	Estándar	Tamaño ¹⁾	P Max [bar] ²⁾	Estado ⁵⁾
01, 10	A, B	Conexión de drenaje rosca de fijación	SAE J518 ⁴⁾ DIN 13	1- 1/4" M14 x 2 prof. 19	450	O
02 TN 107	A, B	Conexión de drenaje rosca de fijación	SAE J518 ⁴⁾ DIN 13 ³⁾	1" M12 x 1,75 prof. 17	450	O
02 TN 125	A, B	Conexión de drenaje rosca de fijación	SAE J518 ⁴⁾ DIN 13	1- 1/4" M14 x 2 prof. 19	450	O

1) Para los pares de ajuste máximos, se deben observar las instrucciones generales.

2) Pueden ocurrir picos de presión momentáneos dependiendo de la aplicación. Tenga esto en cuenta al seleccionar dispositivos de medición y accesorios.

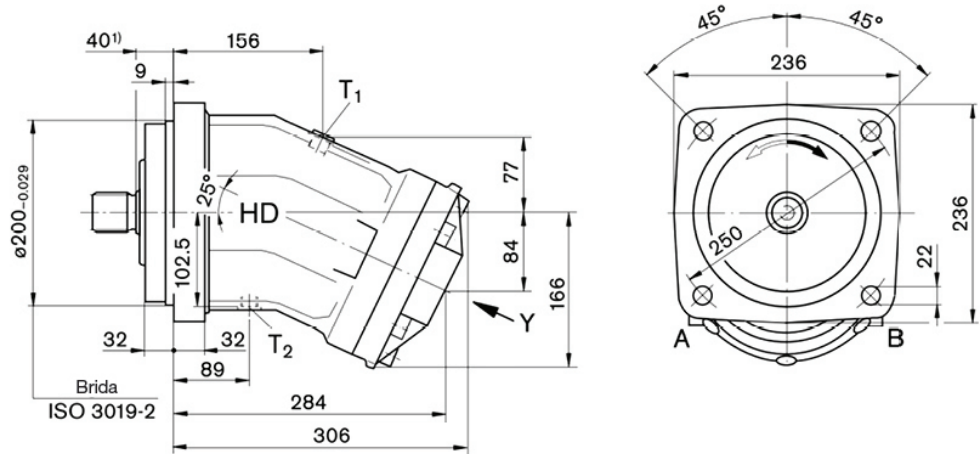
3) La cara del punto puede ser más profunda que la especificada en el estándar apropiado

4) Solo las dimensiones de acuerdo con SAE J518, la rosca de fijación métrica es una desviación del estándar.

5) O = Debe estar conectado (enchufado en la entrega) X = enchufado (en funcionamiento normal)

Tamaño nominal 200

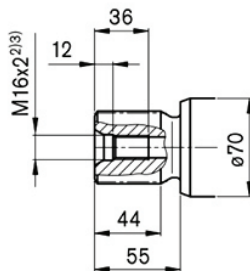
Placa de conexión 010
Conexiones de brida SAE en la parte trasera



Puntas de eje

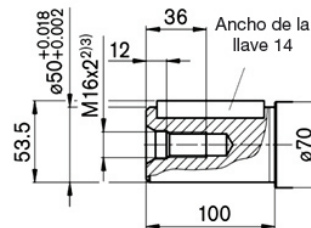
TN 200

A Eje estriado DIN 5480
W 45 x 2 x 21 x 9g



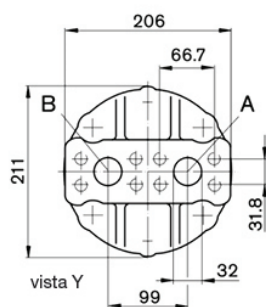
TN 200

B Eje cilíndrico paralelo DIN 6885
AS 14 x 9 x 63



Placa 01

Puertos de brida SAE en la parte trasera



Conexiones	Conexión	Estándar ⁶⁾	Tamaño ³⁾	P Max [bar] ⁴⁾	Estado ⁸⁾
A, B	Conexión de trabajo rosca de fijación	SAE J518 ⁴⁾ DIN 13	1- 1/4" M14x 2 profundidad 19	450	
T ₁	Conexión de drenaje	DIN 3852 ⁵⁾	M22 x 1.5 profundidad 12	3	X ⁷⁾
T ₂	Conexión de drenaje	DIN 3852 ⁵⁾	M22 x 1.5 profundidad 12	3	O ⁷⁾

1) Hasta el cuello del eje

2) Orificio central de acuerdo a DIN 332 (rosca según DIN 13)

3) Para los pares de ajuste máximo se deben observar las Instrucciones generales

4) Pueden ocurrir picos de presión momentáneos dependiendo de la aplicación. Tenga esto en cuenta al seleccionar dispositivos de medición y accesorios.

5) La cara del punto puede ser más profunda que la especificada en el estándar apropiado

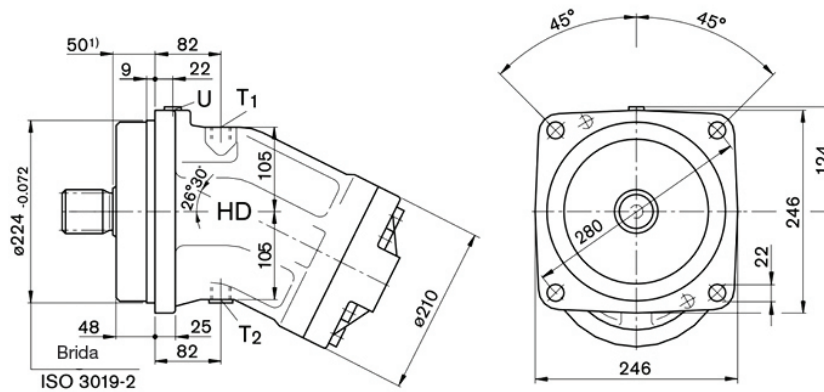
6) Solo las dimensiones de acuerdo con SAE J518, la rosca de fijación métrica es una desviación del estándar.

7) Dependiendo de la posición de instalación, T1 o T2 deben estar conectados

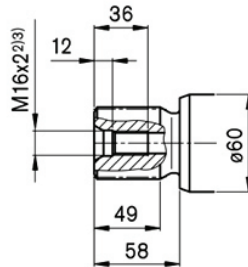
8) O = Debe estar conectado (enchufado en la entrega) X = enchufado (en funcionamiento normal)

Tamaño nominal 250

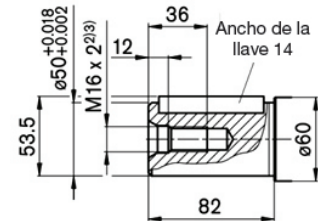
Placa de conexión 010
Conexiones de brida SAE en la parte trasera


Puntas de eje

TN 250
Z Eje dentado DIN 5480
W 50 x 2 x 24 x 9g



TN 250
P Eje cilíndrico paralelo DIN 6885
AS 14 x 9 x 80



Conexiones	Conexión	Estándar ⁵⁾	Tamaño ³⁾	P Max [bar] ⁴⁾	Estado ⁶⁾
A, B	Conexión de trabajo		ver placas de conexión	450	
T ₁	Conexión de drenaje	DIN 3852 ⁵⁾	M22 x 1.5 profundidad 14	3	X ⁷⁾
T ₂	Conexión de drenaje	DIN 3852 ⁵⁾	M22 x 1.5 profundidad 14	3	O ⁷⁾
U	Conexión de lubricación de rodamiento	DIN 3852 ⁵⁾	M14 x 1.5 profundidad 12	3	X

1) Hasta el cuello del eje

2) Orificio central de acuerdo a DIN 332 (rosca según DIN 13)

3) Para los pares de ajuste máximo se deben observar las instrucciones generales

4) Pueden ocurrir picos de presión momentáneos dependiendo de la aplicación. Tenga esto en cuenta al seleccionar dispositivos de medición y accesorios.

5) La cara del punto puede ser más profunda que la especificada en el estándar apropiado

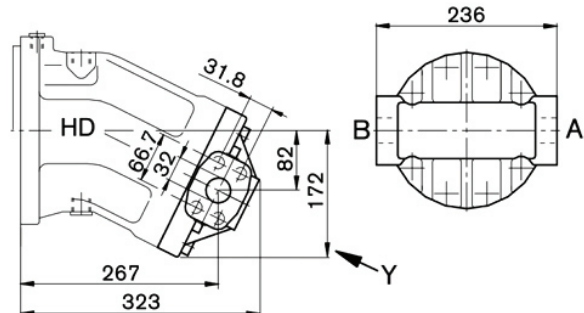
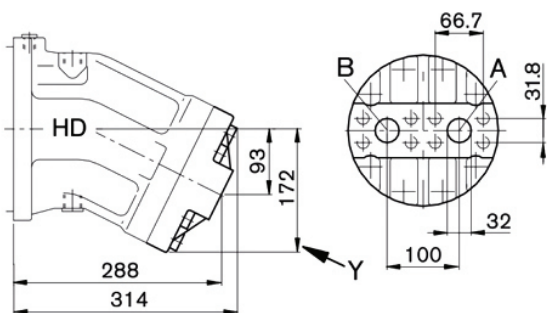
7) Dependiendo de la posición de instalación, T1 o T2 deben estar conectados

8) O = Debe estar conectado (enchufado en la entrega) X = enchufado (en funcionamiento normal)

Ubicación de las conexiones

Placa 01
Puertos de brida SAE en la parte trasera

Placa 02
Puertos de brida SAE en el lado opuesto



Placa	Conexiones	Conexión	Estándar	Tamaño ¹⁾	P Max [bar] ²⁾	Estado ⁵⁾
01, 02	A, B	Conexión de trabajo rosca de fijación	SAE J518 ⁴⁾ DIN 13	1- 1/4" M14x 2 profundidad 19	400	O

1) Para los pares de ajuste máximos, se deben observar las instrucciones generales.

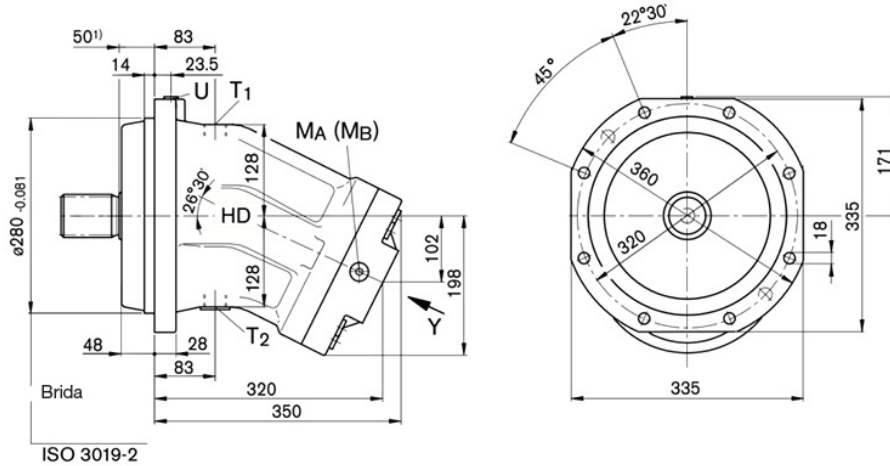
2) Pueden ocurrir picos de presión momentáneos dependiendo de la aplicación. Tenga esto en cuenta al seleccionar dispositivos de medición y accesorios.

4) Solo las dimensiones de acuerdo con SAE J518, la rosca de fijación métrica es una desviación del estándar.

5) O = Debe estar conectado (enchufado en la entrega) X = enchufado (en funcionamiento normal)

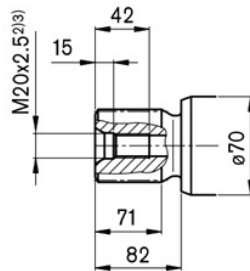
Tamaño nominal 355

Placa de conexión 010
Conexiones de brida SAE en la parte trasera

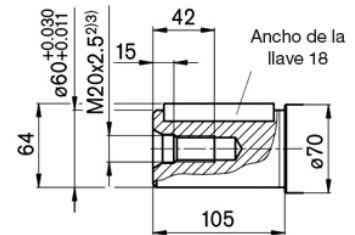


Puntas de eje

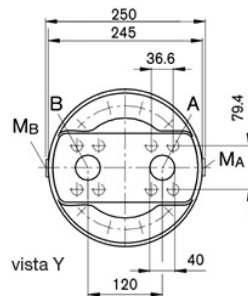
TN 250
Z Eje dentado DIN 5480
W 60 x 2 x 28 x 9g



TN 250
P Eje cilíndrico paralelo DIN 6885
AS 18 x 11 x 100



Placa 01
Puertos de brida SAE en la parte trasera



Conexiones	Conexión	Estándar ⁵⁾	Tamaño ³⁾	P Max [bar] ⁴⁾	Estado ⁸⁾
A, B	Conexión de trabajo rosca de fijación	SAE J518 ⁴⁾ DIN 13	1- 1/4" M14x 2 profundidad 19	450	
T ₁	Conexión de drenaje	DIN 3852 ⁵⁾	M22 x 1.5 profundidad 12	3	X ⁷⁾
T ₂	Conexión de drenaje	DIN 3852 ⁵⁾	M22 x 1.5 profundidad 12	3	O ⁷⁾
U	Conexión de lubricación de rodamiento	DIN 3852 ⁵⁾	M14 x 1.5 profundidad 12	3	X
M _A , M _B	Medición de la presión de trabajo	DIN 3852 ⁵⁾	M14 x 1.5 profundidad 12	400	X

1) Hasta el cuello del eje

2) Orificio central de acuerdo a DIN 332 (rosca según DIN 13)

3) Para los pares de ajuste máximo se deben observar las instrucciones generales

4) Pueden ocurrir picos de presión momentáneos dependiendo de la aplicación. Tenga esto en cuenta al seleccionar dispositivos de medición y accesorios.

5) La cara del punto puede ser más profunda que la especificada en el estándar apropiado

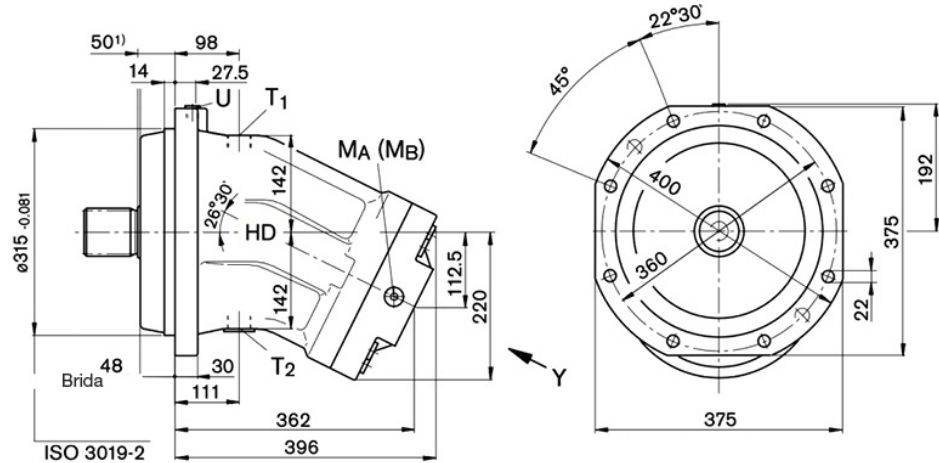
6) Solo las dimensiones de acuerdo con SAE J518, la rosca de fijación métrica es una desviación del estándar.

7) Dependiendo de la posición de instalación, T₁ o T₂ deben estar conectados

8) O = Debe estar conectado (enchufado en la entrega) X = enchufado (en funcionamiento normal)

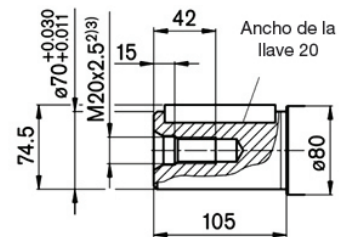
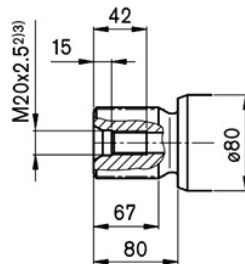
Tamaño nominal 500

Placa de conexión 010
Conexiones de brida SAE en la parte trasera

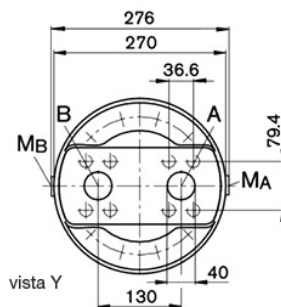

Puntas de eje

TN 500
Z Eje dentado DIN 5480
W 70 x 3 x 22 x 9g

TN 500
P Eje cilíndrico paralelo DIN 6885
AS 20 x 12 x 100



Placa 01
Puertos de brida SAE en la parte trasera



Conexiones	Conexión	Estándar ⁵⁾	Tamaño ³⁾	P Max [bar] ⁴⁾	Estado ⁸⁾
A, B	Conexión de trabajo rosca de fijación	SAE J518 ⁴⁾ DIN 13	1- 1/2" M16 x 2 profundidad 21	450	
T ₁	Conexión de drenaje	DIN 3852 ⁵⁾	M33 x 2 profundidad 18	3	X ⁷⁾
T ₂	Conexión de drenaje	DIN 3852 ⁵⁾	M33 x 2 profundidad 18	3	O ⁷⁾
U	Conexión de lubricación de rodamiento	DIN 3852 ⁵⁾	M18 x 1.5 profundidad 12	3	X
M _A , M _B	Medición de la presión de trabajo	DIN 3852 ⁵⁾	M14 x 1.5 profundidad 12	400	X

1) Hasta el cuello del eje

2) Orificio central de acuerdo a DIN 332 (rosca según DIN 13)

3) Para los pares de ajuste máximo se deben observar las instrucciones generales

4) Pueden ocurrir picos de presión momentáneos dependiendo de la aplicación. Tenga esto en cuenta al seleccionar dispositivos de medición y accesorios.

5) La cara del punto puede ser más profunda que la especificada en el estándar apropiado

6) Solo las dimensiones de acuerdo con SAE J518, la rosca de fijación métrica es una desviación del estándar.

7) Dependiendo de la posición de instalación, T₁ o T₂ deben estar conectados

8) O = Debe estar conectado (enchufado en la entrega) X = enchufado (en funcionamiento normal)